

# Power take-off



Einbauanleitung für  
Isuzu D-Max 1.9 2020-

Signale auf CAN: Bremse - Geschwindigkeit



Altendorf GmbH

Telefon +49 391 7446260- [www.a-a.de](http://www.a-a.de)

1805849 Rev. 1.2

Seite 1/6

## Vor der Installation

Lesen Sie die gesamte Einbauanleitung sorgsam durch, bevor Sie mit der Installation beginnen. Sie beinhaltet Informationen darüber, wie der PTO fachgerecht eingebaut wird.

Der PTO darf nur von Fachleuten eingebaut werden, da moderne Fahrzeuge mit kostenintensiver Elektronik ausgestattet sind, welche durch unangemessenes Handeln leicht beschädigt werden kann.

Altendorf GmbH kann für keine Fehler aufgrund falscher Installation verantwortlich gemacht werden.

### Kontrollieren Sie den Einbausatz auf alle vorhandenen Teile.

1x	Modul (1805849)
1x	14-poliger Stecker(1530280 Gaspedal P&P)
1x	8-poliger Stecker (1530322)
1x	EIN/AUS Schalter
1x	2-poliger Stecker(1530308)
1x	Einbauanleitung

### Wichtige Einbauhinweise:

1. Trennen Sie immer das Massekabel von der Batterie, bevor Sie mit der Installation beginnen.
2. Benutzen Sie immer die beiliegende Einbauanleitung.
3. Überprüfen Sie, ob die Rev. Nummer des Aufklebers mit der Nummer der Einbauanleitung übereinstimmt.
4. Halten Sie den evtl. notwendigen Radiocode bereit.
5. Suchen Sie eine geeignete Stelle für die Montage des Bedienteils und des Moduls.
6. Nicht benötigte Kabel sind zu isolieren.
7. Benutzen Sie nur Multimeter bei der Messung.
8. Alle Kabel sind zu **löten**.
9. Alle Verbindungen sind von der Kabelseite aus zu betrachten.
10. Führen Sie abschließend einen Test durch.



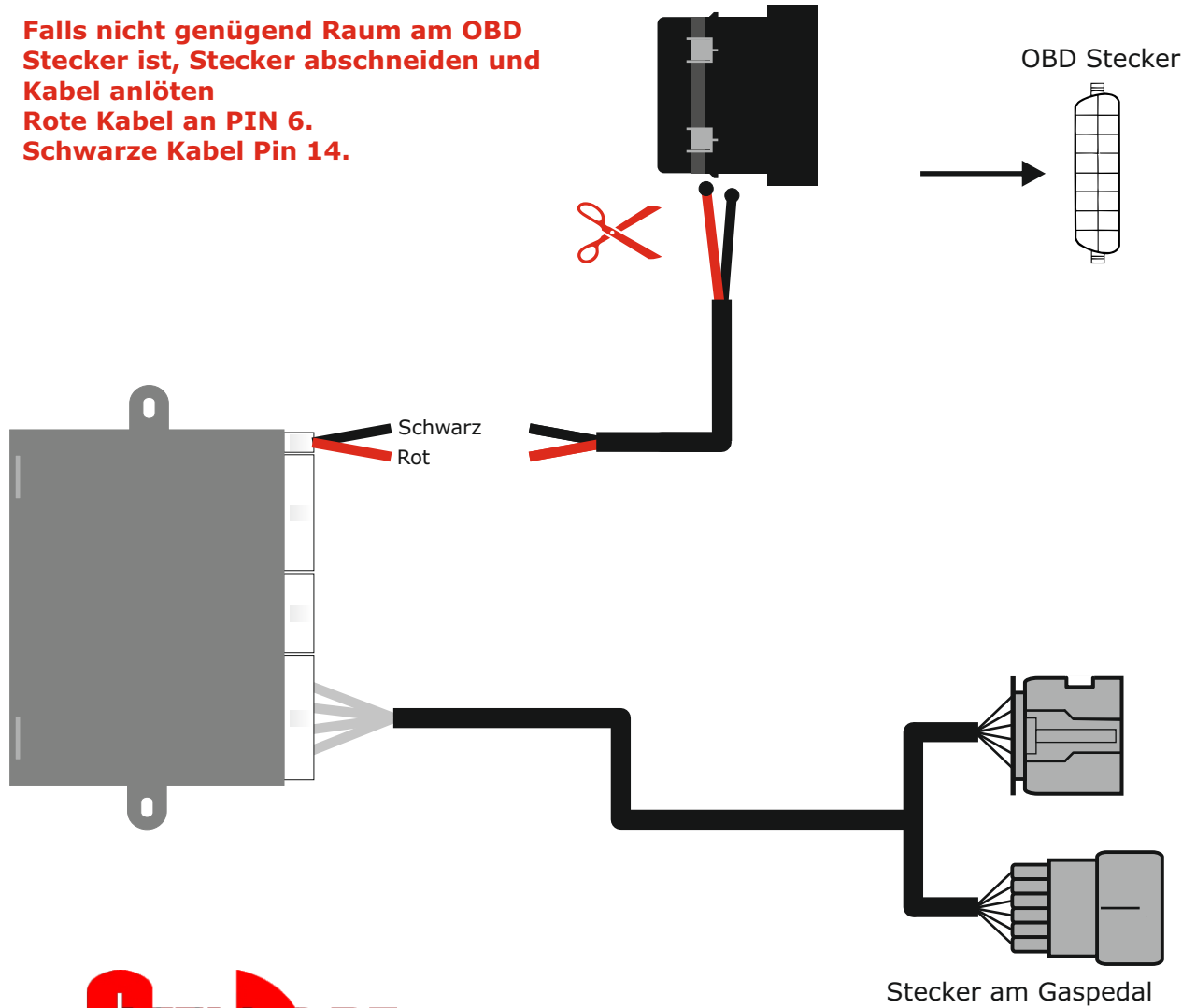
Altendorf GmbH

Telefon +49 391 7446260- [www.a-a.de](http://www.a-a.de)

1805849 Rev. 1.2

Seite 2/6

**Falls nicht genügend Raum am OBD Stecker ist, Stecker abschneiden und Kabel anlöten**  
**Rote Kabel an PIN 6.**  
**Schwarze Kabel Pin 14.**



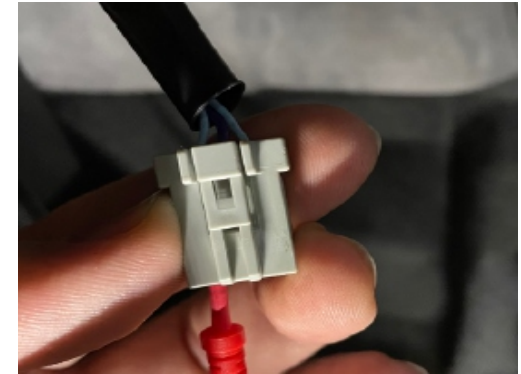
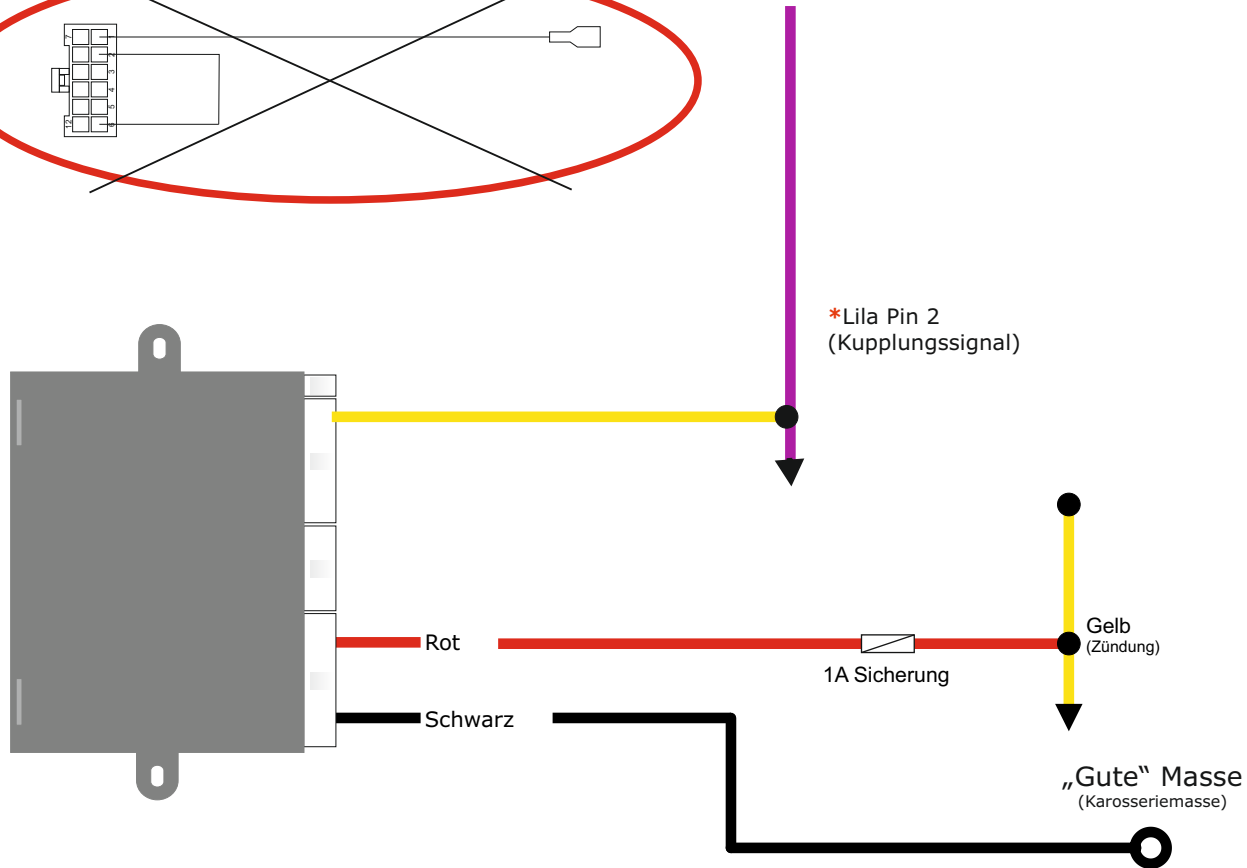
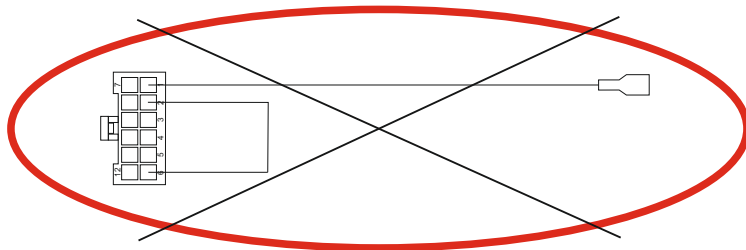
Stecker am Gaspedal



Altendorf GmbH

Telefon +49 391 7446260- [www.a-a.de](http://www.a-a.de)

\* Verwenden Sie den Stecker nicht, wenn es eine Fahrzeug mit Automatikgetriebe ist.



Stecker am Kupplungsschalter

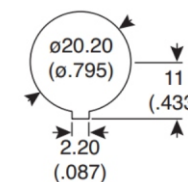
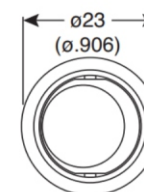
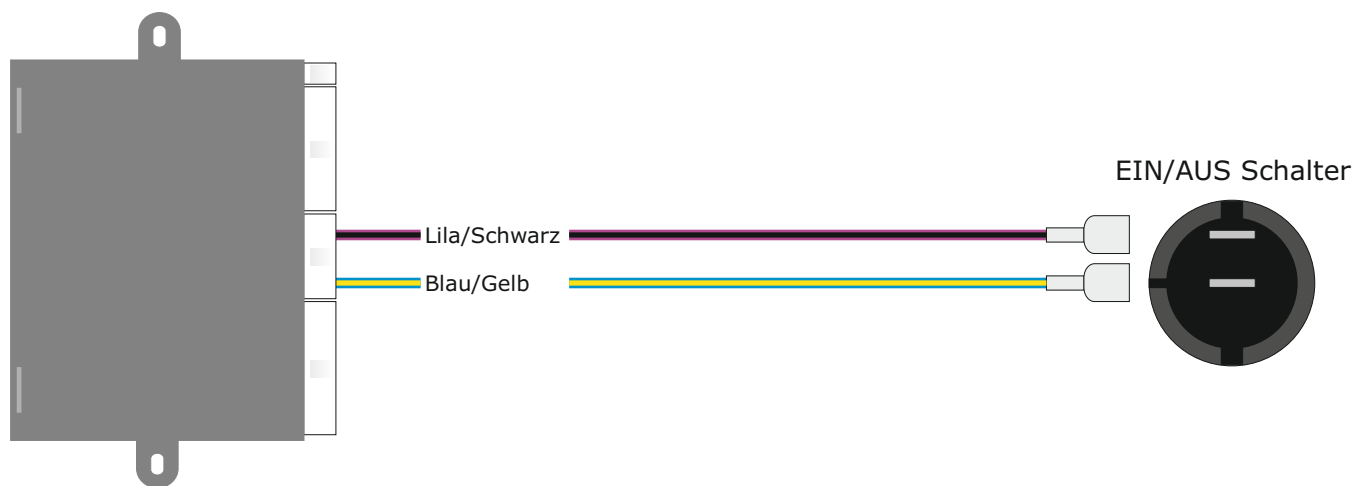


Gelbes Kabel am Bremslichtschalter - Pin 5 (Zündung)

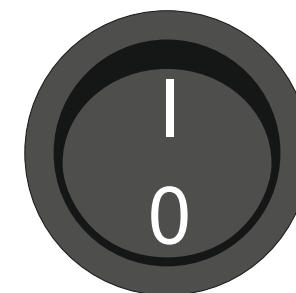


Altendorf GmbH

Telefon +49 391 7446260- [www.a-a.de](http://www.a-a.de)



20.2 mm Loch bohren und kleine Führungsnase einkerben.  
Schalter montieren und Kabel anschließen



## PTO in-/output and LED status.

### PTO EIN-/AUSGANG:

#### Eingang:

- 1 EIN/AUS = +12V aktiv (Lila/Schwarz).  
Eingang schaltet PTO EIN und AUS.
- 2 Sicherheitsschalter 1 = +12V aktiv (Lila/Rot)  
Eingang deaktiviert PTO.
- 3 Sicherheitsschalter 2 = +12V aktiv (Lila/Grün).  
Eingang deaktiviert PTO.

Ausgang: Nicht Bestandteil des KIT´S - folgende Teilenummer bestellen.

#### 1609450:

- 1 Relais K1 = Standard Ausgang 1
- 2 Relais K2 = Standard Ausgang 2
- 3 Relais K3 = Standard Ausgang 3
- 4 Relais K4 = Lüfter Kontroll Ausgang

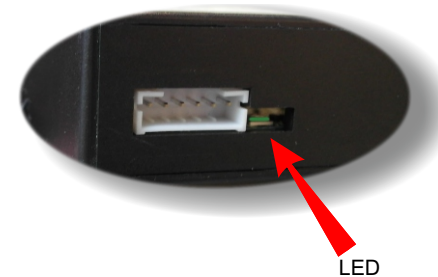
### PTO LED Ausgang:

#### Startbeginn:

- 1 Permanent Grün = PTO aktiv - Drehzahl (RPM) steigt bis zum einprogrammierten Wert.
- 2 Permanent Orange = Motortemperatur liegt nicht im Manager Wert.
- 3 Permanent Rot = Sicherheitsschalter 1 oder 2 ist aktiviert während des Starts.
- 4 Blinkend Rot = Gaspedal ist gedrückt (+10%) während des Starts.

#### Startabschluß (programmierte Drehzahl (RPM) erreicht):

- 1 Blinkend Grün = PTO aktiv – Programmierte Drehzahl wird dauerhaft gehalten.
- 2 Blinkend Orange = Sicherheitsschalter 1 oder 2 ist aktiv.
- 3 Permanent Orange = Motortemperatur liegt nicht im Manager Wert



Altendorf GmbH

Telefon +49 391 7446260- [www.a-a.de](http://www.a-a.de)

1805849 Rev. 1.2

Seite 6/6